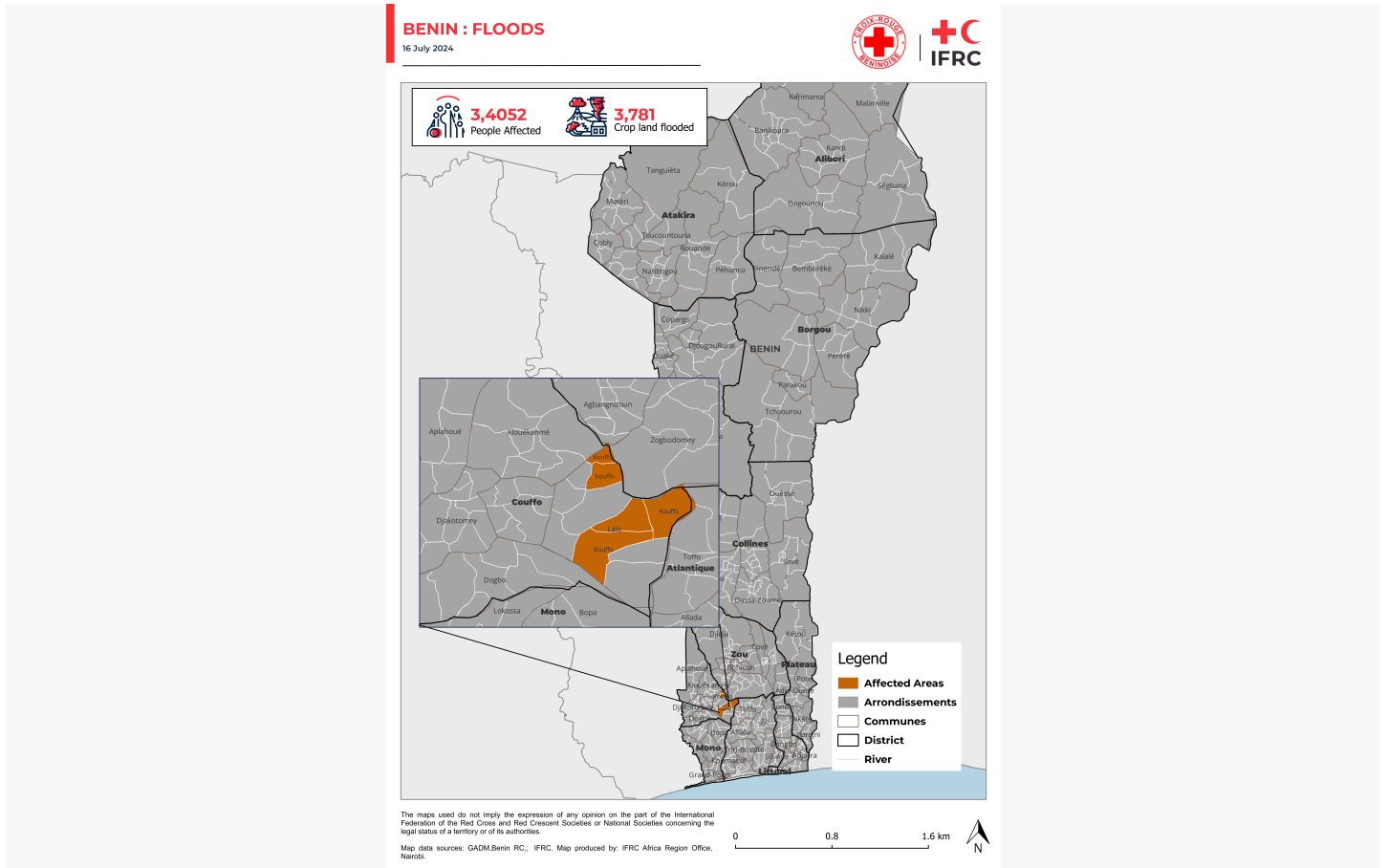




Mise en place des kits pour la distribution

Appeal: <b>MDRBJ019</b>	Total DREF Allocation: -	Crisis Category: <b>Yellow</b>	Hazard: <b>Flood</b>
Glide Number: -	People Affected: <b>34,052 people</b>	People Targeted: <b>10,215 people</b>	
Event Onset: <b>Sudden</b>	Operation Start Date: <b>12-07-2024</b>	New Operational End Date: <b>31 January 2025</b>	Total Operating Timeframe: <b>5 months</b>
Reporting Timeframe Start Date: <b>12-07-2024</b>		Reporting Timeframe End Date: <b>15-11-2024</b>	
Additional Allocation Requested: -		Targeted Areas: <b>Couffo</b>	

# Description of the Event



MAP most affected district by Red Cross of Benin

## Date of event

26-06-2024

## What happened, where and when?

De fortes précipitations enregistrées dans les départements du Mono, du Couffo, du Zou et de l'Ouémé, dans le sud du Bénin, avaient entraîné le débordement de la rivière Couffo le 26 juin 2024. Ce débordement avait touché six des onze arrondissements traversés par le cours d'eau dans le département du Couffo, à savoir Adoukandji, Ahomadégbé, Gnizounmè, Tchito, Tohou et Zalli.

Une évaluation rapide, réalisée les jours suivants par la Croix-Rouge Béninoise et le conseil communal de Lalo, le 1er juillet 2024, avait révélé que 13 villages (Ahouada, Hazin, Yamontou, Ahomadégbé, Gnizounmè, Hangbannou, Tandji, Aboti, Zounhomè, Hehokpa, Sawanou, Tohou-Centre et Adjassagon) avaient été inondés, causant la destruction et l'endommagement de nombreuses habitations. Selon ce rapport, plus de 3 679 personnes avaient été affectées et près de 2 482 maisons endommagées. Les pertes agricoles avaient été estimées à environ 3 781 hectares, tandis qu'environ 4 196 têtes de bétail et de volaille avaient été dénombrées sur des milliers d'hectares touchés dans les six arrondissements concernés.

Cette évaluation s'inscrivait dans le cadre des actions prioritaires identifiées lors de la réunion d'urgence convoquée le 27 juin par la Plateforme Communale de Réduction des Risques de Catastrophes. L'objectif de cette réunion était d'analyser la situation et de définir les actions urgentes à entreprendre. La Croix-Rouge Béninoise, membre actif de cette plateforme, y avait pris part. À l'issue de la réunion, les partenaires et membres avaient formulé des recommandations pour soutenir les initiatives déjà entreprises par le comité local de la Croix-Rouge Béninoise. Ces recommandations incluaient : (i) la mobilisation de 200 volontaires pendant près de deux mois pour des sessions d'information à destination du grand public, (ii) la formation de 20 points focaux parmi les volontaires pour assurer la surveillance et l'alerte en temps réel sur la montée des eaux, et (iii) l'accompagnement des communautés pour leur relocalisation des zones inondables vers des sites sécurisés, incluant certaines écoles identifiées à cet effet. De plus, une évaluation rapide avait été prévue pour documenter la situation.

En date du 4 juillet, le maire de la commune avait lancé un appel à toutes les organisations humanitaires afin de renforcer la réponse à

cette inondation. Ainsi, la Croix-Rouge Béninoise avait sollicité un financement DREF auprès de la Fédération Internationale des Sociétés de la Croix-Rouge et du Croissant-Rouge (IFRC), financement qui avait été approuvé le 12 juillet 2024.

Actuellement les communautés sont de retour dans les ménages mais la majorité vivent auprès des familles d'accueil.



Construction Abris témoins



stratégies avancées des services de santé

## Scope and Scale

La montée soudaine des eaux, survenue dans la soirée du 26 juin 2024, a été décrite par les populations locales en détresse comme un événement exceptionnel qui ne s'était pas produit depuis plus de 50 ans. Selon le rapport d'évaluation du 1er juillet 2024, réalisé par la Croix-Rouge et la mairie de Lalo, 34 052 personnes avaient été affectées dans les 13 villages concernés, parmi lesquelles 3 679 nécessitaient une assistance d'urgence prioritaire après avoir été déplacées en raison de la destruction de leurs habitations.

- Le nombre de maisons partiellement ou totalement détruites s'élevait à 2 482.

- Ces inondations avaient causé d'importants dégâts matériels et agricoles, avec des récoltes submergées et des pertes de bétail encore en cours d'évaluation à cette date.

Au 1er juillet 2024, la situation était la suivante :

- 3 781 hectares de cultures détruits
- 4 196 volailles et bovins emportés.

En tant que zone essentiellement rurale, ces localités avaient commencé à ressentir les conséquences de cette inondation, qui affecteraient leur économie, leur tissu social, leur santé et leur sécurité alimentaire à court, moyen et long terme. Une assistance immédiate et prolongée apparaissait dès lors comme une nécessité.

Les arrondissements les plus touchés comprenaient Adoukandji, Ahodjinnako, Ahomadégbé, Gnizounmè, Tchito, Tohou et Zalli, englobant les 13 villages suivants : Ahouada, Hazin, Yamontou, Ahomadégbé, Gnizounmè, Hangbannou, Tandji, Aboti, Zounhome, Hehokpa, Sawanou, Tohou-Centre et Adjassagon. Les personnes en situation de handicap, les personnes âgées, les femmes enceintes, les mères allaitantes et les enfants figuraient parmi les groupes les plus durement affectés par les déplacements.

D'autres groupes vulnérables incluaient ceux ayant perdu leurs maisons, leur bétail et leurs cultures. Cette situation a entraîné des risques de pénuries de biens de consommation, ainsi qu'une hausse des prix, aggravant la vulnérabilité des ménages déjà fragilisés. Ces derniers peinaient à répondre à leurs besoins fondamentaux en matière de santé, d'accès à l'eau, de dignité et d'abris. Comme dans la plupart des crises similaires, ces conditions forçaient les communautés à adopter des stratégies de survie non conventionnelles et à prendre des risques susceptibles d'aggraver encore leur précarité.

## Summary of Changes

Are you changing the timeframe of the operation	Yes
Are you changing the operational strategy	No
Are you changing the target population of the operation	No
Are you changing the geographical location	No
Are you making changes to the budget	No



Is this a request for a second allocation	No
Has the forecasted event materialize?	No
<b>Please explain the summary of changes and justification:</b>	
<p>La demande d'extension d'un (01) mois (du 30 novembre au 31 décembre 2024) sans coût sollicitée a pour objectif de permettre de disposer d'assez de temps pour parachever les activités de construction d'abris.. Dans le processus opérationnel, deux actions majeures ont pris assez de temps et ont eu un impact sur le délai de l'opération occasionnant ainsi le retard constaté actuellement. Ces deux actions se présentent comme suit :</p> <ul style="list-style-type: none"> <li>- Deux lancements successifs infructueux des appels d'offres pour l'acquisition des matériaux notamment des bois devant servir pour la reconstruction des abris.</li> <li>- Des discussions suivies des négociations d'obtention des sites auprès des ayant droits par les autorités communales en vue de leur mise à disposition de la SN pour la construction des abris</li> </ul>	

## Current National Society Actions

### Start date of National Society actions

26-07-2024

<b>Health</b>	<p>Des volontaires avaient été déployés pour apporter un soutien psychosocial aux personnes ayant besoin d'aide, dont la plupart sont touchées par les inondations. Ces volontaires, formés au soutien émotionnel et psychologique, ont travaillé activement sur le terrain pour aider les personnes et les familles à faire face au stress et au traumatisme causés par les inondations.</p> <p>Leur rôle était crucial pour soutenir la résilience des communautés, en fournissant des services tels que des conseils, des groupes de discussion et des activités visant à améliorer le bien-être mental des personnes touchées. Ce soutien psychosocial permettait non seulement d'atténuer les effets immédiats des catastrophes, mais aussi de renforcer la capacité des communautés à reconstruire et à se préparer aux défis futurs.</p>
<b>Water, Sanitation And Hygiene</b>	<p>Au total, 20 volontaires du comité local et 3 membres de la SN ont été mobilisés et organisés en équipes pour accomplir diverses missions, à savoir l'organisation de sessions de sensibilisation à la promotion de l'hygiène et de l'assainissement visant à soutenir les communautés dans l'adoption de bonnes pratiques pour la prévention des maladies liées à l'hygiène et à l'assainissement. Ces équipes ont également aidé les populations touchées à nettoyer les sites de relocalisation temporaire.</p> <p>Leur soutien a permis de créer des espaces sûrs et habitables pour les populations déplacées, en veillant à ce que ces sites soient débarrassés des débris et des risques sanitaires potentiels.</p> <p>Des kits sanitaires et des dispositifs de lavage des mains avaient également été fournis.</p>
<b>Other</b>	<p>Les volontaires de la Croix-Rouge du Bénin ont joué un rôle crucial en aidant les communautés à évacuer les personnes et à transporter leurs biens en lieu sûr. Ils avaient mis en place des opérations d'évacuation coordonnées afin d'assurer la sécurité des habitants menacés par la catastrophe.</p> <p>Ces volontaires avaient également apporté un soutien logistique essentiel, en aidant les habitants à mettre en sécurité leurs biens personnels et à se reloger temporairement dans des zones non réglementées. Grâce à leur engagement et à leur dévouement, de nombreuses vies avaient été sauvées et les pertes matérielles ont été réduites.</p>

## IFRC Network Actions Related To The Current Event

<b>Secretariat</b>	<p>Pendant l'opération, la FICR fournit un soutien technique et financier pour le développement et la mise en œuvre du DREF. En outre, avec la facilitation du cluster</p>
--------------------	--



	d'Abuja, la SN a sollicité l'appui technique de la Région à travers Coordonnateur régional Shelter pour appuyer la mise en œuvre de construction d'abris.
<b>Participating National Societies</b>	La Croix-Rouge du Bénin à la Croix-Rouge belge de Flandre et la Croix-Rouge suisse comme Sociétés Nationales Partenaires (SNP) dans le pays, mais le délégué de la Croix-Rouge belge n'était pas présent dans le pays au moment de la catastrophes. Ce soutien concerne les premiers secours, le don de sang et la préparation aux catastrophes. Cette mise à jour sera partagée avec les différents partenaires et parties prenantes.

## ICRC Actions Related To The Current Event

Actuellement disposant d'un bureau au Bénin, le CICR avait été informé de la situation. Cette mise à jour sera partagé avec les différentes parties prenantes.

## Other Actors Actions Related To The Current Event

<b>Government has requested international assistance</b>	Yes
<b>National authorities</b>	Les responsables du conseil municipal de Lalo et de la protection civile continuent de mobiliser des ressources pour faire face à cette situation exceptionnelle dans la commune pour la prise en compte des autres ménages non encore bénéficiaires et a des actions durables pour face aux inondations. La cheffe du Guichet Unique de protection sociale se mobilisé régulièrement pour apporter un soutien psychosocial aux populations sinistrées.
<b>UN or other actors</b>	Caritas Bénin avait apporté une aide en faisant don de vêtements et avec un soutien financier à la population touchée. Médecins Sans Frontières (MSF) avait également contribué de manière significative en fournissant 200 couvertures, 150 nattes, des jerrycans accompagnés d'Aquatabs pour la purification de l'eau, ainsi que plus de 300 moustiquaires afin de prévenir les maladies transmises par les moustiques. Elle a également organisé des campagnes de consultations aux communautés

### Are there major coordination mechanism in place?

La Croix-Rouge du Bénin, en tant qu'auxiliaire des pouvoirs publics dans le domaine humanitaire et membre de plusieurs plateformes, aux niveaux national, départemental et local, dédiées à la réduction des risques de catastrophes et à l'adaptation au changement climatique, a participé activement à diverses réunions de planification et de révision au niveau local tant sur l'opération que sur les autres activités d'assistance humanitaires dans la commune. Les différents plans d'assistance développés sont partagés par le biais de cette plateforme et coordonnés sous la direction du maire, assurant ainsi une gestion harmonisée et efficace des ressources et des interventions nécessaires pour répondre aux urgences et aux besoins des communautés concernées.

Des échanges de coordination sont régulièrement organisés entre les responsables de la Société Nationale (SN) et les autorités locales de la commune de Lalo. Ces rencontres visent à renforcer la collaboration, faciliter la prise de décisions concertées et assurer un suivi efficace des actions menées sur le terrain. Parallèlement, des discussions similaires sont menées au niveau des responsables techniques, afin de garantir une mise en œuvre harmonieuse et opérationnelle des activités prévues, tout en favorisant une communication fluide entre les différents acteurs impliqués.

Des séances sont organisées avec la FICR pour faire le point de l'évolution des activités sur le terrain en lien avec la coordination opérationnelle de la SN

## Needs (Gaps) Identified



### Shelter Housing And Settlements

Sur les 13 villages les plus touchés identifiés dans le rapport d'évaluation, 10 villages avaient été gravement touchés en termes de logement, d'accès au logement et de besoins de base. Ces villages sont les suivants : Ahouada (441 maisons endommagées), Hazin (5

maisons endommagées), Yamontou (27 maisons endommagées), Ahomadegbe (241 maisons endommagées), Tandji (111 maisons endommagées), Zounhome (79 maisons endommagées), Heho kpa (66 maisons endommagées), Sawanou (329 maisons endommagées), Tohou-Centre (1 163 maisons endommagées) et Adjassagon (20 maisons endommagées). Cela représente 2 482 maisons touchées par les inondations. Parmi ces ménages, 615 ont des maisons complètement détruites et représentent les personnes ayant les besoins les plus criards car elles étaient exposées aux intempéries et avaient besoin d'un soutien pour la construction des abris. La Croix-Rouge du Bénin a planifié à travers cette opération de reconstruire les abris et de mettre en place des mesures de protection (sables remplis de sacs) autour de ces habitations, afin d'éviter de nouvelles destructions dues à des catastrophes similaires.



## Livelihoods And Basic Needs

Les familles les plus touchées par la catastrophe étaient principalement des agriculteurs et des pêcheurs, qui ont vu leurs récoltes et leurs moyens de subsistance anéantis. À leur suite, les ménages ayant subi les dommages matériels les plus importants ont également été gravement affectés. Sur le plan économique, les pertes subies par les exploitations agricoles et les équipements ont conduit à la destruction de 3 781 hectares de terres cultivables dans la commune. Ces pertes incluaient non seulement les cultures en cours, mais aussi les réserves que ces familles avaient précieusement stockées dans leurs habitations en prévision des saisons pluvieuses et des prochaines récoltes. Les cultures et les stocks détruits concernaient principalement le maïs et le soja.

Pour aider ces familles à reconstruire leurs moyens de subsistance, la relance des cultures à moyen terme était indispensable. À court terme, une aide alimentaire urgente s'est avérée essentielle pour répondre à leurs besoins immédiats. Par ailleurs, il a été impératif de renforcer les capacités des volontaires afin de garantir un accompagnement adéquat lors des différentes interventions.



## Health

À la suite des déplacements provoqués par les inondations, la situation s'aggraverait avec l'apparition de maladies. Faute de moyens financiers, les sans-abris avaient été contraints de dormir dans des abris de fortune, souvent dépourvus de moustiquaires pour tous les membres de la famille. Cette situation pourrait favoriser l'apparition de maladies dans différentes zones, notamment des maladies hydriques et le paludisme, auxquelles les personnes âgées, les femmes enceintes et les enfants de 0 à 5 ans étaient les plus vulnérables.

Pour prévenir les épidémies dans les villages, il avait été jugé nécessaire de fournir des informations sur les soins de santé primaires par le biais des communautés. La promotion de la santé avait inclus des enseignements sur les pratiques familiales essentielles et les premiers secours, notamment en cas de noyade.

Pour réduire les risques d'une épidémie de paludisme au sein de la population, les ménages les plus exposés avaient urgemment besoin de moustiquaires supplémentaires, en complément de celles déjà distribuées par Médecins Sans Frontières (MSF).



## Water, Sanitation And Hygiene

Les besoins prioritaires en matière d'eau, d'assainissement et d'hygiène (WASH) avaient concerné l'accès à l'eau potable, la promotion de comportements sains dans les pratiques domestiques, l'amélioration des conditions d'hygiène de base, le soutien indispensable aux ressources sanitaires environnementales, ainsi que le traitement de l'eau et la réduction des risques liés à son utilisation et à son traitement. La sensibilisation aux bonnes pratiques avait été jugée essentielle pour promouvoir l'hygiène.

Dans ce cadre, des activités de sensibilisation sur les bonnes pratiques d'hygiène avaient été menées. Elles incluaient notamment l'installation de dispositifs de lavage des mains, la distribution d'articles pour le transport et le stockage de l'eau, ainsi que la fourniture de produits de purification de l'eau.



## Community Engagement And Accountability

Il sera nécessaire continuer de collecter régulièrement des retours d'information afin de mieux comprendre les besoins de la population affectée, d'impliquer les communautés et de recueillir leurs avis. Pour chaque activité ou opération, un système de retour doit être mis en place, comprenant des boîtes à suggestions, un numéro dédié aux plaintes et une enquête de satisfaction communautaire. Grâce à ces outils, les retours (non sensibles) pourront être traités et documentés de manière efficace.

## Any identified gaps/limitations in the assessment

Les données disponibles au 1er juillet 2024 étaient basées sur une évaluation rapide des besoins réalisée en collaboration avec la municipalité de Lalo et la Croix-Rouge béninoise.

Des enquêtes et des discussions en groupe focal avec divers groupes de personnes, notamment des femmes, des hommes, des garçons et des personnes vivant avec un handicap, ont été menées afin de vérifier les informations déjà disponibles et de fournir des données actualisées sur les actions des autres parties prenantes. Ces activités ont également permis d'examiner les risques susceptibles d'entraver l'opération ainsi que les capacités des populations cibles, tout en tenant compte des besoins spécifiques et des risques liés à l'âge, au genre et au handicap. Une vingtaine de volontaires avaient été formés pour mener des enquêtes rapides à l'aide de tablettes mobiles. Cette intervention avait également pris en compte le soutien de MSF avec des moustiquaires et des nattes, à raison d'un article par ménage, mais cette action restait à finaliser.

## Operational Strategy

### Overall objective of the operation

L'objectif de cette opération est de venir en aide à 3 679 personnes, soit 615 ménages, dans la commune de Lalo, affectée par le débordement de la rivière Couffo. Cette assistance comprenait des services d'urgence en matière de santé, d'eau, d'assainissement et d'hygiène, ainsi qu'une aide matérielle, notamment la fourniture d'abris et une assistance alimentaire immédiate pour les 615 ménages les plus vulnérables. Ces actions prioritaires avaient été planifiées pour une durée de 5 mois.

### Operation strategy rationale

L'objectif de cette opération est d'assister 3 679 personnes (615 ménages) dans la commune de Lalo, touchée par le débordement du fleuve Couffo. L'assistance comprendra des services d'urgence en santé, eau, assainissement, hygiène, ainsi qu'une aide alimentaire et la fourniture d'abris. Les actions prioritaires se dérouleront sur 5 mois.

L'intervention vise à répondre aux besoins fondamentaux des ménages et à prévenir les risques de maladies, en menant une évaluation détaillée des besoins sur 7 jours avec la participation des comités communautaires. La CRB impliquera les autorités locales dans la mise en œuvre de l'opération, y compris l'identification des bénéficiaires.

L'assistance alimentaire inclura un kit de céréales pour un mois, et des kits ménagers essentiels (équipement de base, kits d'hygiène, matériel pour l'accès à l'eau potable). Des actions de sensibilisation à la prévention des maladies seront menées par des volontaires, et les formations aborderont les premiers secours, l'hygiène et la protection.

Pour les abris, 615 ménages bénéficieront d'un soutien pour la reconstruction, avec des kits comprenant du bois, des clous et des feuilles de zinc. La reconstruction se concentrera sur les zones inondées et impliquera les communautés. Les ménages ne pouvant pas reconstruire eux-mêmes recevront un soutien financier pour engager des volontaires locaux.

L'opération mettra l'accent sur la participation communautaire, la communication continue et le retour d'informations, pour assurer la pertinence et l'efficacité de la réponse. Des messages directs et des discussions avec les comités de village faciliteront la coordination et le bon déroulement des distributions.

## Targeting Strategy

### Who will be targeted through this operation?

Cette opération vise deux cibles distinctes :

1. Cible directe :

- 3 679 personnes, soit 615 ménages les plus touchés par le débordement du fleuve Couou, recevront une assistance directe.
- Cette assistance inclut des services d'urgence, des kits alimentaires et non alimentaires, des abris, et un soutien spécifique pour répondre à leurs besoins prioritaires.

2. Cible indirecte :

- 10 215 personnes, soit 30 % de la population totale touchée par la crise, exposée aux risques de maladie et à des problèmes d'hygiène, bénéficieront d'actions indirectes.
- Elles recevront des services humanitaires, ainsi que des messages de prévention, de promotion de l'hygiène et d'assainissement pour réduire les risques et promouvoir des pratiques durables.

### Explain the selection criteria for the targeted population

Les critères de sélection des bénéficiaires se sont basés sur une analyse de vulnérabilité, priorisant les personnes les plus exposées, notamment les personnes âgées, les femmes enceintes, les personnes handicapées, les malades, ainsi que les veuves et veufs. Les personnes tombées malades suite à l'exploitation ont également été prises en compte. Un mécanisme de participation active des communautés a été intégré tout au long du processus. Les bénéficiaires ont été identifiés lors des assemblées villageoises, où les critères



proposés par la Croix-Rouge du Bénin (CRB) et la liste des bénéficiaires ont été validés.

Pour assurer la sélection des bénéficiaires les plus vulnérables, un comité a été formé avec la participation des membres de la communauté, incluant leurs représentants, ainsi que les chefs communautaires, religieux et les autorités locales. Ce comité a appliqué les critères établis de manière transparente, sous la supervision du Comité. La sélection des bénéficiaires a ensuite été vérifiée, approuvée par une large représentation communautaire et rendue publique.

## Total Targeted Population

Women	5,230	Rural	55.6%
Girls (under 18)	2,770	Urban	44.6%
Men	4,985	People with disabilities (estimated)	0.9%
Boys (under 18)	2,640		
Total targeted population	10,215		

## Risk and Security Considerations

Please indicate about potential operation risk for this operations and mitigation actions

Risk	Mitigation action
Inaccessibility of the intervention areas due to the flooding of the access roads.	This would require appropriate means of travel (Motorized boats and secure pirogues). A local mobilization of volunteers in each locality will be prioritized. These volunteers will see their capacities strengthened on all the themes that will involve them.
The proliferation of diseases with epidemic potential such as cholera.	Red Cross of Benin will invest heavily in health promotion and disease prevention. These are activities to raise awareness among volunteers on epidemics with IEC equipment, including the means of transmission, the causes, and the action to be taken in the event of a suspected case.

Please indicate any security and safety concerns for this operation

La gestion de la sécurité reposera sur les principes fondamentaux et les valeurs humanitaires du Mouvement de la Croix-Rouge et du Croissant-Rouge. Les mesures suivantes seront mises en place pour garantir la sécurité des opérations :

1. Des mises à jour régulières sur la sécurité seront fournies, et les informations pertinentes seront partagées avec toutes les parties prenantes.
2. Les activités sur le terrain seront suivies en temps réel grâce au système de gestion de l'information du CCR.
3. D'autres technologies de l'information et de la communication (TIC) seront utilisées pour assurer une communication efficace lors des missions de surveillance.
4. Une évaluation des risques de sécurité propre à chaque domaine opérationnel sera réalisée. Les mesures d'atténuation des risques seront ajustées si nécessaire et alignées avec le RSM (Référentiel de Sécurité du Mouvement).
5. Tous les membres du personnel et les volontaires seront encouragés à suivre les cours en ligne "Stay Safe" de la FICR, portant sur la sécurité personnelle, la gestion de la sécurité et la sécurité des volontaires.
6. Tous les membres du personnel et les bénévoles devront suivre le cours de sécurité et respecter le code de conduite de la Croix-Rouge.
7. Tous les membres du personnel, notamment les volontaires, seront couverts par l'assurance de la FICR. Ces mesures visent à garantir la sécurité et la protection de toutes les personnes impliquées dans les opérations humanitaires.

Has the child safeguarding risk analysis assessment been completed?

Yes

# Planned Intervention



## Shelter Housing And Settlements

**Budget:** CHF 111,238

**Targeted Persons:** 3,679

### Indicators

Title	Target	Actual
# of households receiving shelter items	615	1
# of constructions supervised	2	0
# of households assisted with construction	615	1
Percentage of shelters built in resettlement sites	100	0
# of households that received an additional mat	615	1

### Progress Towards Outcome

Du 27 au 29 août 2024, un abri à titre d'exemple a été construit à Lalo pour assister les sinistrés. Le 27 août, une visite sur le terrain avec un RDRT en abris de la SN a permis d'identifier un emplacement sécurisé, des menuisiers, des volontaires, ainsi que les matériaux nécessaires (bois, pointes, nattes, fil de fer, etc.). La communauté a validé le site, situé en hauteur pour prévenir de futures inondations, et un ménage de six personnes a été choisi comme bénéficiaire. Les deux jours suivants ont été consacrés à la construction : une chambre-salon d'urgence avec une toiture en tôle, des murs en bâche, deux portes, deux fenêtres, et une séparation intérieure en nattes traditionnelles. La structure, réalisée avec la participation active des bénéficiaires et de la communauté, repose sur des poteaux ancrés à 1,2 mètre de profondeur, avec un remblayage soigné pour assurer sa solidité et durabilité.

Après cette première étape, les besoins en matériaux pour la construction des abris ont été précisément quantifiés. Un appel d'offres a été lancé pour l'acquisition des équipements nécessaires. Ce processus s'est avéré fructueux, et le prestataire sélectionné a livré l'ensemble des kits requis dans les délais impartis. Cependant, un second appel d'offres pour l'acquisition des bois s'est révélé infructueux, et a nécessité une seconde relance par la Société Nationale (SN) ayant connu le même sort. C'est le troisième qui s'est finalement soldé à une suite favorable, et le prestataire a entamé la livraison des matériaux concernés.

Parallèlement, la SN a mobilisé des volontaires et des menuisiers locaux, qui ont bénéficié d'une formation technique dispensée par le Responsable Régional Abris. Cette formation visait à renforcer leurs compétences pour assurer une construction efficace et conforme aux standards.

Un planning détaillé a été élaboré, répartissant les volontaires et les menuisiers par zone et par tâche, afin de garantir une organisation optimale des travaux. L'objectif est de finaliser toutes les constructions d'abris d'urgence d'ici le 30 novembre, dans les meilleures conditions possibles, tout en assurant la qualité et la durabilité des réalisations.

Le 8 octobre 2024, une distribution officielle des kits a été organisée en faveur des bénéficiaires identifiés. Parmi les articles remis, des nattes ont été spécifiquement distribuées à chaque ménage bénéficiaire. Cette étape clé dans le processus d'assistance humanitaire a permis de répondre à un besoin essentiel en fournissant des équipements adaptés aux conditions de vie des populations touchées.



## Livelihoods And Basic Needs

**Budget:** CHF 59,793

**Targeted Persons:** 3,679



## Indicators

Title	Target	Actual
# of households that have received in-kind food aid.	615	615
# of PDMs performed in the targeted areas.	1	0

## Progress Towards Outcome

Les volontaires de la Croix-Rouge Béninoise (CRB) ont été formés pour évaluer les besoins des déplacés et identifier les bénéficiaires à partir des données fournies par la mairie. Une session de travail a été organisée avec le comité local, le Centre de Promotion Sociale (CPS), le point focal pour la réduction des risques et catastrophes de la mairie, ainsi que les organisations humanitaires, afin de les informer sur le processus de sélection des bénéficiaires les plus vulnérables. Par la suite, pour établir une liste consensuelle des bénéficiaires, les volontaires de la CRB se sont rendus sur le terrain, en concertation avec les communautés locales, afin d'identifier les personnes éligibles.

Les bénéficiaires ayant des besoins essentiels et en moyens de subsistance ont été sélectionnés selon des critères bien définis. Au total, 615 ménages ont été identifiés et ont reçu des kits alimentaires composés de 1 sac de 20 kg de riz, 1 sac de 20 kg de maïs, 1 sac de 10 kg de Niébé, 1 bidon de 5 litres d'huile, et 1 sachet de 1 kg de sel. Il reste à effectuer le suivi post-distribution pour évaluer l'impact de l'aide fournie.



**Budget:** CHF 13,806

**Targeted Persons:** 3,679

## Indicators

Title	Target	Actual
# of volunteers trained	20	20
# of mosquito nets distributed	615	615
# of people reached by PSS	600	729
# of unpaid workers and employees trained on PSS	25	20
# of people reach with health prevention messages	11,000	10,927

## Progress Towards Outcome

Dans le cadre de la mise en œuvre du projet, après la formation des volontaires, une campagne de sensibilisation en porte-à-porte a été organisée dans la commune de Lalo. Cette initiative portait sur des thèmes liés à la santé communautaire, notamment les pratiques familiales essentielles et la nutrition. Pour couvrir tous les arrondissements et villages concernés, 14 volontaires formés sur ces thématiques ont été mobilisés. Ils ont été répartis en sept binômes et déployés pendant 14 jours pour mener à bien les activités de sensibilisation en utilisant des boîtes à images. Une supervision régulière sur le terrain a été assurée pour garantir la qualité des interventions.

Le 8 octobre 2024, lors de la distribution des kits aux bénéficiaires, des moustiquaires ont été incluses parmi les articles remis. Ces moustiquaires, essentielles pour la prévention du paludisme et d'autres maladies transmises par les moustiques, ont été spécifiquement distribuées aux ménages identifiés comme prioritaires dans l'intervention. La distribution a été soigneusement organisée avec la participation des communautés locales, sous la supervision des équipes de la Croix-Rouge, dans le cadre des efforts pour améliorer les conditions de vie des populations affectées et renforcer leur résilience face aux risques sanitaires.

Dans le cadre de l'appui psychologique aux sinistrés de Lalo, la Croix-Rouge Bénin a déployé 16 volontaires et 4 psychologues. L'activité



s'est déroulée en deux phases : la première phase (10-13 septembre 2024) a permis de prendre en charge 396 victimes, dont 126 cas graves orientés vers des psychologues. La deuxième phase (21, 22, 28, 29 septembre 2024) a concerné 333 victimes supplémentaires, dont 3 cas graves. En tout, 729 victimes ont été prises en charge pour des troubles anxieux, dépression et stress post-traumatique, avec la mise en place de psychothérapie de soutien. Des besoins supplémentaires ont été identifiés, tels que la construction de latrines et de maisons, la fourniture de moustiquaires, le paiement des fournitures scolaires, et le remblayage des zones à risque. L'activité a été un succès grâce à la coopération des sinistrés, bien que l'état des routes ait compliqué l'accès aux zones touchées.

Du 29 octobre au 4 novembre 2024 et du 17 au 20 novembre 2024, des consultations médicales ont été organisées dans les six arrondissements de la commune de Lalo, dans le cadre du DREF, afin de réaliser un dépistage précoce des maladies communautaires. Deux équipes médicales, composées d'un médecin superviseur, d'infirmiers et de volontaires, ont été déployées pour chaque arrondissement. Les équipes ont consulté un grand nombre de sinistrés, répartis en quatre groupes pour l'accueil, l'enregistrement, la prise des constantes et la réalisation d'examens complémentaires comme le test de paludisme et la glycémie. Les pathologies les plus diagnostiquées étaient l'arthrose (45% des patients de plus de 35 ans), le paludisme (35%, principalement chez les enfants) et les troubles fonctionnels intestinaux (15%). D'autres cas incluaient l'hyperglycémie, l'hypertension, la malnutrition aiguë, et la carie dentaire. Certains patients ont été traités sur place, tandis que d'autres ont reçu des ordonnances, des références ou des conseils thérapeutiques. En tout, 551 personnes ont été consultées, dont 131 hommes, 176 femmes et 244 enfants de moins de 5 ans, sans aucun incident à signaler.



## Water, Sanitation And Hygiene

**Budget:** CHF 15,611

**Targeted Persons:** 3,679

### Indicators

Title	Target	Actual
# of Aquatabs distributed	615	615
# of IEC materials printed	25	28
# of hygiene kits distributed	615	615
# of families that had access to treated water through the reception of water treatment material	615	615
# of people reached by WASH promotion messages	10,215	10,927
# of families that benefited from the hygiene kits distributed	615	615
Percentage of families that have effectively change their hygiene and water treatment practices during the DREF timeline	70	0

### Progress Towards Outcome

Afin d'assurer un accès à l'eau potable aux populations affectées, la Croix-Rouge Béninoise (CRB) a distribué des Aquatabs à 615 ménages. Ces foyers ont également reçu des kits d'hygiène comprenant 12 savons en poudre de 170 grammes, 12 savons neutres de 250 grammes, ainsi qu'une boîte d'Aquatabs par ménage. L'objectif principal de cette initiative était de promouvoir l'utilisation adéquate des kits d'hygiène et des comprimés Aquatabs pour le traitement de l'eau. Dans le cadre de cette intervention, des actions de sensibilisation ont été menées auprès des bénéficiaires sur les bonnes pratiques liées à l'assainissement de l'environnement, à l'hygiène et à l'utilisation des Aquatabs. Ces sensibilisations ont impliqué activement les comités communautaires et les chefs de ménages. Elles se sont appuyées sur des supports IEC (Information, Éducation, Communication) imprimés pour renforcer la transmission des messages clés et encourager l'adoption de comportements responsables et durables. Toutes les activités de sensibilisation prévues ont été réalisées avec succès, contribuant à l'amélioration des pratiques en matière de santé et d'hygiène au sein des communautés. La prochaine étape consistera à effectuer des enquêtes pour évaluer l'impact de l'intervention, en identifiant le nombre de ménages ayant adopté durablement de meilleures pratiques d'hygiène et de traitement de l'eau pendant la période couverte par le projet.



## Protection, Gender And Inclusion

Budget: CHF 1,071

Targeted Persons: 10,215

### Indicators

Title	Target	Actual
# of volunteers and staff briefed on PGI, minimum safeguarding and related key messages	50	50
# of people informed on the intervention safeguarding principle in the community and safe feedback system	3,679	3,690

### Progress Towards Outcome

Les volontaires et les agents ont été formés à l'Intégration des Garanties de Protection (IGP), à la protection minimale, ainsi qu'aux messages clés connexes, renforçant ainsi leurs capacités à intégrer ces principes dans leurs activités sur le terrain. Les messages de protection et de sauvegarde ont été intégrés dans les messages communautaires diffusés. Une attention particulière a été portée à l'inclusion des groupes minoritaires, notamment les personnes handicapées et les personnes âgées, afin de garantir que les critères d'assistance et les diverses activités répondent à leurs besoins spécifiques. Cette approche inclusive a été mise en œuvre dans tous les secteurs grâce aux visites des volontaires. Ces derniers ont été informés des garanties minimales et des messages clés et ont signé le code de conduite, assurant ainsi le respect des principes fondamentaux tout au long de l'intervention.



## Community Engagement And Accountability

Budget: CHF 6,000

Targeted Persons: 3,679

### Indicators

Title	Target	Actual
# of community meetings for the collection of feedback	39	42
# of Community Feedback System	13	13
# of communication tools on the feedback collection system	1	1
# of workshops to capitalize on what has been learned, lessons learned and sharing of experience	1	0
# of internal inter-village communication and updates on the progress of the operation	1	1

### Progress Towards Outcome

Dans le cadre de l'intervention, 21 volontaires ont été formés sur l'engagement communautaires et la redevabilité (CEA). 13 réunions communautaires ont été organisées pour collecter des retours à sur le ciblage et l'identification des bénéficiaires, les phases de distribution. Des outils de communication spécifiques ont été créés pour le système de collecte de feedback, qui a également permis de suivre les rumeurs et les perceptions au sein des communautés. Un système de communication interne inter-villages a été mis en place



pour partager des mises à jour sur l'avancement de l'opération, tandis qu'une communication continue a été assurée tout au long de l'intervention. L'atelier sur les leçons apprises reste l'une des activités clés à réaliser, incluant une analyse approfondie des retours d'informations recueillis via la plateforme Kobo Collect.



## Secretariat Services

**Budget:** CHF 13,838

**Targeted Persons:** 3

### Indicators

Title	Target	Actual
-------	--------	--------

### Progress Towards Outcome

Le suivi opérationnel et financier de l'intervention est en cours pour garantir une gestion efficace des ressources. La CRB a souscrit à une assurance pour mille volontaires donc l'assurance couvre ses volontaires lors qu'ils disposent d'un ordre de mission. Parallèlement, la conformité aux exigences du DREF est étroitement surveillée, et des rapports sont élaborés dans les délais requis pour assurer une communication transparente et rigoureuse sur l'avancement des activités.



## National Society Strengthening

**Budget:** CHF 33,327

**Targeted Persons:** 50

### Indicators

Title	Target	Actual
# of technical frameworks on principles and rules, emergency response framework, emergency call procedures, and DREF procedures	15	15
# of preparation and planning meetings with national officials and staff	2	1
# of Part-Time Deployments	6	6
# of coordination meetings with stakeholders on activities	4	3
# of t-shirts and gowns for volunteers	50	30

### Progress Towards Outcome

Des formations ont été organisées pour le personnel technique sur les principes et règles, le cadre de réponse aux urgences, les procédures d'appel d'urgence et les procédures DREF, afin de garantir leur bonne compréhension et application. Une réunion de préparation et de planification de l'opération a été tenue avec les autorités nationales et le personnel, suivie de réunions de coordination avec les parties prenantes pour assurer une mise en œuvre harmonisée des activités. Des équipements tels que des t-shirts, et des toges ont été achetés et mise à la disposition des volontaires. Deux membres du personnel local de la CRB ont été déployés pour appuyer les activités sur le terrain en collaboration avec les volontaires. Le suivi technique et opérationnel est assuré depuis le siège, tandis qu'une mission conjointe CRB/FICR est en cours actuellement. Une supervision de la gouvernance est également en cours. Plusieurs fonctions clés, dont le Coordonnateur des secours, le Comptable, le Logisticien, le Gestionnaire de relèvement et le Responsable Santé, sont déployées à temps partiel dans le cadre de l'opération. La gestion des ressources et le soutien administratif sont assurés depuis le siège pour accompagner les branches concernées.



# About Support Services

## How many staff and volunteers will be involved in this operation. Briefly describe their role.

Cette opération mobilise les ressources humaines suivantes :

- Au niveau des comités locaux : 20 volontaires et un point focal mettent en œuvre les activités sur le terrain.
- Spécialiste du Abris : Un volontaire spécialisé gère les activités liées aux abris. En complément, ce point focal pour les abris mobilise 20 travailleurs locaux issus des communautés pour participer à la manutention et aux travaux manuels liés à la construction.
- Au niveau des antennes : Un secrétaire exécutif coordonne et suit de près les activités dans la municipalité.
- Au niveau national : Un coordinateur des secours et des catastrophes, un comptable, un planificateur et un coordinateur des interventions supervisent les différentes étapes de l'opération.

La Croix-Rouge du Bénin, par l'intermédiaire de son département Secours et Catastrophes, supervise tous les aspects opérationnels, y compris la mise en œuvre, le suivi, l'évaluation et le rapportage de l'opération dans les communes touchées par les inondations. Elle s'appuie sur son réseau national de branches et de volontaires. L'antenne de la CRB assure le suivi rapproché de l'opération, sous la supervision du siège de la CRB, afin de garantir la responsabilité, la transparence et la gestion financière de l'opération.

## If there is procurement, will it be done by National Society or IFRC?

Pour mener à bien les activités, le département logistique, en collaboration avec le coordinateur des opérations, planifie le processus d'achat et la gestion des demandes logistiques entre le siège et les différents districts. Le SN s'appuie sur les enseignements tirés des opérations précédentes pour définir son plan de gestion logistique, de distribution et d'achats. Les points suivants s'appliquent :

- Les achats sont effectués localement, soit dans l'un des districts, soit au niveau départemental, après une analyse de la capacité des marchés et de l'efficacité des coûts par le département logistique et les opérations. Cela concerne les abris, les kits alimentaires et les produits non alimentaires.
- L'achat et la fourniture d'articles et d'outils nécessaires aux formations et ateliers sont pris en charge. Les appels d'offres pour l'acquisition des équipements opérationnels sont émis en collaboration avec le Cluster d'Abuja de la FICR afin de respecter les règles et orientations du DREF.
- Tout achat est précédé d'une utilisation rigoureuse et d'une appropriation des outils de procédure logistique, tels que les réquisitions, les CBA, les PO, les BL, les contrats, les bordereaux de réception, l'enregistrement des fournisseurs, les formulaires d'évaluation des fournisseurs et des consultants, etc.
- La gestion de la chaîne de transport inclut la location de véhicules pour appuyer les missions de supervision sur le terrain, avec une gestion efficace du carburant grâce à des outils tels que les carnets de bord, les demandes de transport, les ordres de mission et les rapports de consommation.

## How will this operation be monitored?

Le département Secours et Catastrophes du BRC supervise la mise en œuvre, le suivi, l'évaluation et le compte-rendu des opérations dans les municipalités touchées par les inondations, en s'appuyant sur son réseau d'antennes et de volontaires. Le suivi opérationnel est assuré par les équipes sur le terrain, tandis que le siège garantit la transparence, la responsabilité et la bonne gestion financière.

L'équipe PMER met en place un plan de suivi et d'évaluation, avec des outils tels que des tableaux de suivi des indicateurs (ITT) et des activités (ATT), pour un suivi précis et régulier. Un modèle de rapport actualisé permet de documenter l'avancement des activités. Un suivi post-distribution (PDM) est effectué après chaque distribution afin d'évaluer l'efficacité des actions, de recueillir les retours des communautés et de documenter les bonnes pratiques.

Le bureau PMER et le bureau de la FICR au Bénin fournissent un appui technique pour atteindre les objectifs et améliorer les rapports, tandis que le délégué CEA aide à mettre en place des mécanismes de plainte pour intégrer les commentaires des communautés.

Enfin, deux visites de contrôle sont organisées et un atelier sur les leçons apprises clôture l'opération, permettant d'identifier les forces et faiblesses pour mieux planifier les réponses futures. Un rapport de cet atelier est partagé avec les parties prenantes.

## Please briefly explain the National Societies communication strategy for this operation

La stratégie de communication du RCB repose essentiellement sur ses bénévoles. Un canal de communication a été mis en place, permettant de partager l'information au sein du réseau de bénévoles à travers le pays. A l'ère du numérique, les outils digitaux sont essentiels et font partie intégrante des moyens de communication du CRB. Cela permet d'améliorer la visibilité des actions de l'institution auprès des partenaires locaux et internationaux.



# Budget Overview



## DREF OPERATION

### MDRBJ019 - Benin Red Cross Benin\_Floods

#### Operating Budget

<b>Planned Operations</b>	<b>207,517</b>
Shelter and Basic Household Items	111,238
Livelihoods	59,793
Multi-purpose Cash	0
Health	13,806
Water, Sanitation & Hygiene	15,611
Protection, Gender and Inclusion	1,071
Education	0
Migration	0
Risk Reduction, Climate Adaptation and Recovery	0
Community Engagement and Accountability	5,998
Environmental Sustainability	0
<b>Enabling Approaches</b>	<b>47,165</b>
Coordination and Partnerships	0
Secretariat Services	13,838
National Society Strengthening	33,327
<b>TOTAL BUDGET</b>	<b>254,682</b>

*all amounts in Swiss Francs (CHF)*



# Contact Information

For further information, specifically related to this operation please contact:

**National Society contact:** Eustache Orens HOUDEGBE, National Programs Manager, orens.houdegbe@croixrougebenin.org, 96424858

**IFRC Appeal Manager:** Bhupinder Tomar, Head of Cluster Delegation, bhupinder.tomar@ifrc.org

**IFRC Project Manager:** Francis Salako, Coordinator, Programs & Operations, francis.salako@ifrc.org

**IFRC focal point for the emergency:** Francis Salako, Coordinator, Programs & Operations, francis.salako@ifrc.org

**Media Contact:** Susan Nzisa Mbalu, Senior officer communication, susan.mbalu@ifrc.org

[Click here for the reference](#)

